



LÄNSSTYRELSEN  
VÄSTRA GÖTALANDS LÄN

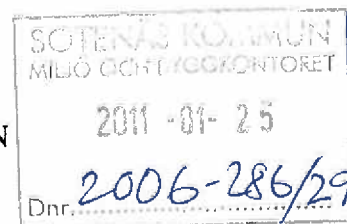
Vattenvårdsenheten  
Ann Rane  
Länsmiljöingenjör  
031-60 50 26

Beslut  
2011-01-21

Diarienummer  
513-9328-2009  
Dossienummer  
1427-051

Sida  
1(16)

Sotenäs kommun  
456 80 KUNGSHAMN



## Skyddsområde och skyddsföreskrifter för ytvattentäkten Tåsteröds stora vatten i Sotenäs, Munkedals och Tanums kommuner.

V/O- 1244390, S/N- 6494482  
Avrinningsområde 110/111

### BESLUT

Med stöd av 7 kapitlet 21 § i miljöbalken beslutar Länsstyrelsen om vattenskyddsområde för ytvattentäkten Tåsteröds stora vatten i Sotenäs, Munkedals och Tanums kommuner. Vattenskyddsområdets omfattning och indelning i skyddszoner framgår av bifogad karta, bilaga 1.

Med stöd av 7 kapitlet 22 och 30 §§ miljöbalken beslutar Länsstyrelsen att nedan angivna skyddsföreskrifter och ordningsföreskrifter ska gälla inom vattenskyddsområdet.

Detta beslut träder i kraft den 1 maj 2011. För verksamheter som påbörjats före den 1 maj 2011 och som enligt dessa föreskrifter är förbjudna gäller förbud från den 1 maj 2013. För befintliga verksamheter som kräver tillstånd eller anmälan enligt dessa föreskrifter gäller att en ansökan ska lämnas in till den kommunala nämnden för miljöfrågor senast den 1 maj 2013.

### SKYDDSFÖRESKRIFTER

#### 1 § Vattentäktsson

Inom vattentäktssonen är all annan verksamhet än vattentäktverksamhet förbjuden. Området ska vara inhägnat.

#### 2 § Petroleumprodukter och andra för ytvattnet skadliga ämnen

Med normalt husbehov avses i dessa föreskrifter hantering av enstaka förpackningar av de största storlekarna man som enskild konsument kan köpa i detaljhandeln. Tillfällig förvaring i samband med målning av ett enskilt bostadshus ska också anses vara hushållshantering.

Primär skyddszon	Sekundär skyddszon
Hantering av mer än 250 liter petroleumprodukter kräver anmälan till den kommunala nämnden för miljöfrågor. Anmälan krävs inte för bränsle i fordonstank eller för villaoljetankar belägna inomhus.	Hantering av mer än 250 liter petroleumprodukter kräver anmälan till den kommunala nämnden för miljöfrågor. Anmälan krävs inte för bränsle i fordonstank eller för villaoljetankar belägna inomhus.
Hantering av större mängder än för normalt hushållsbehov, av andra för grund- eller ytvattnet skadliga ämnen, såsom impregneringsmedel, lösningsmedel eller andra miljöfarliga kemiska produkter, kräver anmälan till den kommunala nämnden för miljöfrågor.	Hantering av större mängder än för normalt hushållsbehov, av andra för grund- eller ytvattnet skadliga ämnen, såsom impregneringsmedel, lösningsmedel eller andra miljöfarliga kemiska produkter, kräver anmälan till den kommunala nämnden för miljöfrågor.
Uppställning och återkommande parkering av arbetsfordon, arbetsmaskiner, tunga fordon och stationära förbränningsmotorer utan tillsyn kräver åtgärder för att minimera riskerna för läckage och spill.	Uppställning och återkommande parkering av arbetsfordon, arbetsmaskiner, tunga fordon och stationära förbränningsmotorer utan tillsyn kräver åtgärder för att minimera riskerna för läckage och spill.
Trafik med bensin- eller dieseldrivna fordon i eller på vattendrag eller sjö, samt på isbelagd sjö eller vattendrag, är förbjudet.	
Fordonstvätt med avfettningsmedel eller därmed liknande produkter är förbjuden.	Fordonstvätt med avfettningsmedel eller därmed liknande produkter kräver tillstånd av den kommunala nämnden för miljöfrågor.

*Ytterligare bestämmelser om hantering av brandfarliga vätskor inom vattenskyddsområde finns i Naturvårdsverkets föreskrifter NFS 2003:24.*

*Där petroleumprodukter hanteras, ska skylt uppsättas som erinrar om vattenskyddsområdets existens. Skyltarna tillhandahålls av kommunen samt monteras av fastighetsägaren i omedelbar närhet av påfyllningsstället.*

### 3 § Bekämpningsmedel

Med hantering avses i dessa föreskrifter en verksamhet eller åtgärd som utgörs av tillverkning, bearbetning, behandling, förpackning, förvaring, transport, användning, omhändertagande, destruktion, konvertering, saluförande, överlåtelse och därmed jämförliga förhållanden.

Primär skyddszon	Sekundär skyddszon
Yrkesmässig hantering, undantaget transport, av kemiska bekämpningsmedel är förbjuden.	Yrkesmässig hantering, undantaget transport, av kemiska bekämpningsmedel kräver tillstånd av den kommunala nämnden för miljöfrågor.
Jord- och vattenslagning av med bekämpningsmedel behandlade plantor inom 50 meter från ytvattendrag som normalt är vattenförande är förbjuden.	Jord- och vattenslagning av med bekämpningsmedel behandlade plantor inom 50 meter från ytvattendrag som normalt är vattenförande är förbjuden.

*Yrkesmässig användning av kemiska bekämpningsmedel inom vattenskyddsområden kräver tillstånd av den kommunala nämnden för miljöfrågor enligt Naturvårdsverkets föreskrifter SNFS 1997:2.*

### 4 § Växtnäringsämnen m.m.

Primär skyddszon	Sekundär skyddszon
Spridning av slam eller urin från avloppsreningsverk eller enskild avloppsanläggning kräver tillstånd av den kommunala nämnden för miljöfrågor.	
Yrkesmässig spridning av växtnäringsämnen inom skogsbruket ska anmälas till den kommunala nämnden för miljöfrågor.	
Lagring av naturgödsel exempelvis i form av stallgödsel, flytgödsel eller urin, från mer än två djurenheter utan tät bottenplatta är förbjudet.	

*Ytterligare reglering avseende hantering av stallgödsel och flytgödsel etc. finns i förordningen (SFS 1998:915) om miljöhänsyn i jordbruket samt i*

*Jordbruksverkets föreskrifter (SJVFS 2004:62) om miljöhänsyn i jordbruket vad avser växtnäring, senast ändrad genom (SJVFS 2010:55).*

*Spridning av växtnäringsämnen inom jordbruket regleras i Jordbruksverkets föreskrifter (SJVFS 2004:62) om miljöhänsyn i jordbruket vad avser växtnäring, senast ändrad genom (SJVFS 2010:55).*

## 5 § Upplag och deponier

Med upplag, på marken eller i vatten, avses i dessa föreskrifter uppläggning och förvaring av massor m.m. som kan vara förorenande. Kompostering av hushållsavfall från enskilt hushåll är inte att betrakta som upplag.

Med avverkningsäsong avses i dessa föreskrifter tiden mellan knopp-sprickning ett år till nästa års knopp-sprickning.

Primär skyddszon	Sekundär skyddszon
Upplag av avfall, förorenade massor, förorenande ämnen eller förorenade produkter är förbjudet.	Upplag av avfall, förorenade massor, förorenande ämnen eller förorenade produkter är förbjudet.
Upplag av massor med okänd miljöstatus kräver anmälan till den kommunala nämnden för miljöfrågor.	Upplag av massor med okänd miljöstatus kräver anmälan till den kommunala nämnden för miljöfrågor.
Upplag överstigande en avverkningsäsong av bark, flis, spån, timmer och liknande utan tät täckning är förbjudet.	Upplag överstigande en avverkningsäsong av bark, flis, spån, timmer och liknande utan tät täckning ska anmälas till den kommunala nämnden för miljöfrågor.
Upplag av asfalt och oljegrus är förbjudet.	Upplag av asfalt och oljegrus är förbjudet.

## 6 § Avloppsanläggningar

Primär skyddszon	Sekundär skyddszon
Nyetablering av enskild avloppsanläggning kräver tillstånd av den kommunala nämnden för miljöfrågor.	Nyetablering av enskild avloppsanläggning kräver tillstånd av den kommunala nämnden för miljöfrågor.

### 7 § Tåktverksamhet och andra markarbeten

Med större schaktningsarbete menas sänkning av markytan på ett utstakat område för större anläggningsarbeten än grundläggning av en enskild villa. Schaktningsarbeten i samband med ledningsarbete och mindre underhållsarbeten för väg-, VA-, fjärrvärme eller liknande ändamål omfattas inte av begreppet.

Primär skyddszon	Sekundär skyddszon
Större schaktnings- eller grävningsarbeten ska anmälas till den kommunala nämnden för miljöfrågor.	Större schaktnings- eller grävningsarbeten kräver tillstånd.
Återfyllning med förorenade massor eller massor med okänd miljöstatus är förbjuden.	Återfyllning med förorenade massor eller massor med okänd miljöstatus är förbjuden.
Materialtäkt undantaget husbehovstäkt är förbjudet.	

### 8 § Energianläggningar

Primär skyddszon	Sekundär skyddszon
Ny anläggning för lagring och utvinning av värmeenergi eller kyla från ytvatten är förbjudet.	
Befintlig anläggning för lagring och utvinning av värmeenergi eller kyla från ytvatten ska anmälas till den kommunala nämnden för miljöfrågor.	

### 9 § Transport av farligt gods

Rekommenderade vägar för transport av farligt gods anges i "Väginformation om farligt gods" utgiven av Myndigheten för samhällsskydd och beredskap.

Primär skyddszon	Sekundär skyddszon
Genomgående transport på andra vägar än de som rekommenderas för farligt gods är förbjudet.	Genomgående transport på andra vägar än de som rekommenderas för farligt gods är förbjudet.

## 10 § Kalkning och annan behandling av mark och vatten

Primär skyddszon	Sekundär skyddszon
Spridning i vatten av veterinärmedicinska preparat eller utfodring i samband med odling av fisk eller skaldjur är förbjudet.	
Annan kemisk behandling av vattendrag än kalkning är förbjuden.	

## 11 § Skogsbruk

Primär skyddszon	Sekundär skyddszon
Avverkning som inte är gallring eller plockhuggning ska anmälas till den kommunala nämnden för miljöfrågor.	

## 12 § Skyltning vid vägar

Vid väggräns till vattenskyddsområdet och invid vägar som passerar genom området ska finnas skyltar som utmärker vattenskyddsområdet. Sotenäs kommun ansvarar för att vattenskyddsområdet utmärks med skyltar

## 13 § Allmänna bestämmelser

Tillståndsprövning enligt föreskrifterna görs av den kommunala nämnden för miljöfrågor i respektive kommun. Tillstånd enligt dessa skyddsföreskrifter krävs inte om verksamheten tillståndsprövats eller ska tillståndsprövas enligt Miljöbalkens 9 kap. (miljöfarlig verksamhet och hälsoskydd), 11 kap. (vattenverksamhet) eller 12 kap. (jordbruk och annan verksamhet) eller förordning utfärdad med stöd av Miljöbalken.

I de fall då anmälan krävs, görs detta till den kommunala nämnden för miljöfrågor i respektive kommun.

Länsstyrelsen kan meddela dispens från dessa föreskrifter om det finns särskilda skäl. Dispens från föreskrifterna kan endast medges under förutsättning att åtgärderna är förenliga med föreskrifternas syfte.

Inträffade olyckor, spill och läckage inom vattenskyddsområdet som kan medföra risk för yt- eller grundvattenförorening skall omedelbart rapporteras till räddningstjänsten på telefonnummer 112.

## REDOGÖRELSE FÖR ÄRENDET

### Motiv för ansökan

Syftet med att inrätta ett vattenskyddsområde är att reglera sådan markanvändning som kan utgöra ett hot mot vattentäkten för nuvarande och framtida utnyttjande. Beslutet ska klargöra vad som gäller inom området så att bedömningar och krav på likartade verksamheter inom området görs på ett förutsägbart och rättssäkert sätt.

### Vattentäkten

Ytvattentäkten med dess tillrinningsområde är belägen i Sotenäs, Munkedals och Tanums kommuner. Intag sker i västra änden av sjön. När tillgången av råvatten är otillräcklig i Lilla Dalevattnet sker överledning av vatten från Tåsteröds stora vatten till ett vattendrag som mynnar i Lilla Dalevattnet alternativt direkt till vattenverket.

### Planbestämmelser

För området gäller tre olika översiktsplaner från 2001 (Munkedal), 2002 (Tanum) respektive 2004 (Sotenäs). Området är avsatt som område med särskilt stora värden för naturvård, kulturmiljövård och friluftsliv och området är även till största del av riksintresse för natur- och kulturmiljövärden samt för friluftslivet.

### Vattenförbrukning

Vattentäkten tillsammans med ytvattentäkten Lilla Dalevattnet används för Sotenäs kommunala vattenförsörjning, vilken omfattar Kungshamn, Smögen, Hunnebostrand samt Bohus-Malmön. Inom distributionsområdet finns ca 9000 anslutna helårsboende samt industrier. Produktionen uppgår till ca 1,7 miljoner m<sup>3</sup>/år.

### Vattendom

För ytvattentäkten Tåsteröds stora vatten finns en vattendom från 1983 som medger ett uttag på maximalt 2,45 miljoner m<sup>3</sup>/år.

### Vattenkvalitet och vattenbehandling

Råvattnet från Tåsteröds stora vatten innehåller organiskt material som behöver avskiljas i vattenverket. Vattnet har bra pH-värde och buffertkapacitet. Periodvis innehåller vattnet höga halter av mangan och järn och även mikrobiella föroreningar, vilka samtliga kräver behandling för att få ett bra dricksvatten. Sjön har också periodvis problem med giftig algblooming orsakad bland annat av en hög näringsbelastning på sjön. I området har sedan tidigare "fosfordammar" anlagts för att minska näringsbelastningen och för att på sikt bidra till en minskad övergödningseffekt och risk för giftig algblooming i sjön. För att minska risken för påverkan på vattentäkten vid spridning av växtnäringsämnen är det av vikt att föreskriften avseende växtnäring (med senaste ändring SJVFS 2010:55) efterlevs och det kan med hänsyn till vattentäkten bli aktuellt med ytterligare hänsyn enligt tillsynsmyndighetens bedömning.

Till råvattnet i vattenverket doseras koldioxid och kalk samt aluminiumsulfat och klordioxid. Därefter filtreras vattnet genom sand och sedan aktivt kol innan det behandlas med UV-ljus före distribution till abonnenterna.

### **Vattentäktens sårbarhet**

Tillrinningen till sjön sker som direkt ytavrinning från omgivande bergspartier eller via de fyra främsta vattendragen som mynnar i sjön.

Inom största delen av skyddsområdet går berg i dagen bitvis täckta av ett tunt moräntäcke. I dalarna finns lera och på ett flertal platser silt mellan berget och leran. I området finns även kärr. Infiltration av nederbörd sker huvudsakligen i zonen med genomsläpplig jord intill bergssluttningarna samt i berggrundens spricksystem. Genom det snabba tillrinningsförloppet når en eventuell förorening ytvattentäkten inom kort tid och vattentäkten anses därmed mycket sårbar.

### **Riskinventering/Riskanalys**

En översiktlig inventering av riskkällor inom skyddsområdet samt en riskanalys av dessa har genomförts. De källor som bedöms utgöra störst hot mot vattentäkten är energianläggningar i ytvatten och emissioner från länsväg 174. Resultatet från riskanalysen har använts vid utformningen av skyddsföreskrifter inom området, men bör också hanteras i beredningsplaner och i samband med fysisk planering av området.

### **Reservvattentäkt**

Eftersom Lilla Dalevatten och Tåsteröds stora vatten tillhör olika vattensystem och det är möjligt att leda vatten direkt till vattenverket från de båda sjöarna utgör de reserver för varandra. Kapacitetsmässigt räcker det dock inte med bara en av sjöarna, särskilt inte sommartid. Förutom de två ytvattentäkterna som idag till viss del ersätter varandra saknas reservvattentäkt för kommunen.

### **Nuvarande vattenskyddsområde**

Kommunen har beslutat om vattenskyddsområde med tillhörande föreskrifter inom den lokala hälsovårdsordningen den 18 mars 1983. Detta beslut bör upphävas i samband med att detta beslut träder i kraft.

### **Skyddsområdets avgränsning**

Skyddsområdets avgränsning har bestämts utifrån tillrinningsområdet för Tåsteröds stora vatten. Skyddsområdet delas in i vattentäktzon, primär, sekundär och tertiär skyddszon. Gränserna är dragna utifrån rinntider i vattendrag, ett minsta skyddsavstånd till sjö och vattendrag samt i vissa fall kompenserat för kortare transporttid i marklagren i samband med diken och dräneringar och vid berg i dagen. Vattentäktzonen omfattar det direkta närområdet till pumpstationen. Den primära zonen omfattar de delar av tillrinningsområdet där rinntiden till uttagpunkten är 12 timmar vid extremt högt flöde och med skyddsavstånd 50 meter. Den sekundära skyddszonen omfat-



tar den del av tillrinningsområdet där skyddsavståndet är 50-100 meter och de ytor där kompensation gjorts för kortare transporttider. Den tertiära zonen omfattar resterande del av tillrinningsområdet.

### **Skyddsföreskrifter**

Skyddsföreskrifternas syfte är ytterst att i ett flergenerationsperspektiv garantera en fortsatt god tillgång på råvatten av bra kvalitet. Det betyder att säkerställa att påverkan eller risk för påverkan på ytvattentäkten Tåsteröds stora vatten inte uppstår så att vattnet efter normalt reningsförfarande kan användas för dricksvattenförsörjning. Skyddsföreskrifterna ska dels förtydliga och konkretisera miljöbalkens krav på försiktighetsmått som allmänt gäller inom vattenskyddsområden, dels meddela ytterligare inskränkningar i markanvändningen kring vattentäkten utifrån dess individuella förutsättningar. Meddelade föreskrifter ska vara rimliga, miljömässigt motiverade samt inte mer långtgående än nödvändigt.

### **Ärendets handläggning**

Ärendet har kungjorts i ortspressen under vecka 16 2009.

Förslaget till skyddsområde samt nya skyddsföreskrifter har dessutom överlämnats till berörda remissinstanser och sakägare enligt förteckning i ansökan.

Synpunkter på förslaget till skyddsområde samt de nya skyddsföreskrifterna har lämnats av Skogsstyrelsen, SGU, Bohusläns kooperativa Stenindustri, Bottna Hembygdsförening, Tanums kommun samt 11 berörda sakägare.

### **Kort sammanfattning av inkomna synpunkter samt Sotenäs kommuns kommentarer**

Skogsstyrelsen anser att en anmälningsplikt för hantering av petroleumprodukter medför ett stort administrativt arbete, vidare ifrågasätts behovet av en reglering för kemiska bekämpningsmedel respektive växtnäringsämnen. Förslagen formulering om förbud om inte erforderlig försiktighet iakttas vid skogsbruk i primär zon är inte bra. Behövs en reglering utöver befintlig lagstiftning? Skogsstyrelsen efterfrågar kontakter tidigare i processen. Skogsstyrelsen påpekar slutligen vikten av tillgång till digitala kartskikt över området för ärendehandläggning.

Sotenäs kommun uppfattning är att riskerna med petroleumprodukter motiverar en reglering, men att rutiner för hur detta ska gå till behövs för att arbetet ska fungera enkelt. Kommunen anser att en direkt användning (punktbehandling) av kemiska bekämpningsmedel inom området är motiverat, men däremot inte reglering av bekämpningsmedelsbehandlade plantor. Biologiska bekämpningsmedel omfattas inte. Användning av växtnäringsämnen sker inte idag inom skogsbruket, men riskanalysen motiverar en reglering för eventuell framtida användning. Kommunen anser att en reglering av skogsbruket behövs för att säkerställa skyddet av dricksvattentäkten. Kommunen föreslår (för primär och sekundär zon) följande "Avverkning som inte är gallring eller plockhuggning ska föregås av samråd med Skogsstyrelsen".

sen och därvid erhållna rekommendationer ska följas. Genomförs inte detta är avverkning som inte är gallring eller plockhuggning förbjuden". Kartsiktigt kommer att finnas digitalt vid kommunen och Länsstyrelsen.

SGU anser liksom kommunen att vattentäkten har ett extremt högt skyddsvärde. Vidare påpekar SGU att det vid tillfället för remissen fanns ett förslag till förvaltningsplan och åtgärdsprogram enligt Ramdirektivet för vatten, vilket inte framgår av ansökningshandlingen.

Sotenäs kommun anser att utöver pågående arbete som berör skydd av dricksvattentäkter finns inga andra vattenresurser i kommunen att skydda för kommunal vattenförsörjning. Andra åtgärder som föreslås för att uppnå god ekologisk status (exempelvis för Lilla Dalevattnet) kommer att vidtas sedan det klargjorts vad som behöver och kan göras.

Bohusläns kooperativa Stenindustri förutsätter att man kan driva verksamheten enligt gällande täkttillstånd.

Bottna Hembygdsförening har anlagt vandringsleder i området och avser diskutera med miljöförvaltningen om tryckimpregnerade trästolpar för skyltning behöver bytas ut.

Tanums kommun har deltagit i arbetet inför ansökan till Länsstyrelsen. Kommunen är villig att ta över tillsynsansvaret, men inte dispensrätten från Länsstyrelsen. Kommunen har i övrigt inga ytterligare synpunkter på förslaget

Bengt Åke Karlsson och Gustav Moberg anser att kommunen är ersättningskyldig för de intrång och restriktioner som införs.

Stefan och Gunilla Sidsten anser att ett fel i kartmaterialet medfört en felaktig zonindelning samt att ersättning bör utgå om föreskrifterna medför intrång och försvårande av markanvändning.

Arne och Kate Johansson, Mårten Svensson, Åke Gustavsson, Bengt Kollin, Thord Kollin, Kent Kollin, Göran Kollin, Kent och Gun Johansson, Uno och Monica Hogmalm samt Carl-Harry Fritzson påpekar att provning för hantering av petroleumprodukter behöver ske smidigt och att lantbruksmaskiner bör vara tillåtet att tvätta i sekundär zon. Vidare att bekämpningsmedel i sekundära zonen och växtnäringsämnen i hela området inte ska regleras alls i dessa föreskrifter. Upplag av timmer och hantering av för grund- och ytvattnet skadliga ämnen bör inte regleras i sekundär zon och att reglering av skogsbruket inte ska ske i dessa föreskrifter. Sakägarna har även angett att ersättning bör betalas ut samt att provning enligt föreskrifterna bör vara kostnadsfria. Dessutom framförs att kartmaterialet är oläsbart.

Sotenäs kommun svarar att eftersom riskerna med petroleumprodukter är stora bör reglering ske i båda zonerna, men att anmälan är tillräckligt för att säkra skyddet. Ett råd eller tillstånd bör kunna ges för en period och inte bara för enstaka tillfällen för att underlätta för verksamhetsutövarna. Kommunen kan tänka sig ett tillståndsförfarande för fordonstvätt i stället för förbud. Yrkesmässig, istället för all, hantering av kemiska bekämpningsmedel bör vara förbjudet i primär zon (undantaget transport), och regleras med

tillstånd i sekundär zon. Eventuellt bör regleringen av näringsämnen bara gälla yrkesmässig spridning och avse tillståndsplikt primära zonen. Förbud mot timmerupplag i sekundär zon kan eventuellt ersättas med tillstånds- eller anmälningsplikt. Riskerna med hantering av för grund- och ytvattnet skadliga ämnen är betydande varför reglering bör göras i båda zonerna. Kommunen anser att skogsbruket bör regleras i föreskrifterna för att säkra skyddet av vattentäkten, men föreslår en omformulering, kanske med utgångspunkt i "Avverkning som inte är gallring eller plockhuggning ska föregås av samråd med Skogsstyrelsen och därvid erhållna rekommendationer ska följas. Genomförs inte detta är avverkning som inte är gallring eller plockhuggning förbjuden". Frågan om ersättning hanteras i Miljödomstolen och kommunen kommer att lämna ersättning i de fall domstolen så dömer. Berörda kommuner avgör vilka avgifter som ska tas ut för prövning och tillsyn eller om dessa ska hanteras utan kostnad för sakägaren.

### **SKÅLEN FÖR LÄNSSTYRELSENS BESLUT**

Det föreslagna skyddsområdet är en konkretisering och förtydligande av de extra försiktighetsmått som krävs för skyddet av vattentillgången. Skyddsbestämmelserna är även ett underlag för tillsyn och skydd av vattentillgången.

Angående Skogsstyrelsens kommentar till samråd i tidigt skede kan nämnas att representanter för lokala skogsvårdsföreningen har deltagit för att föra fram skogsnäringens intressen i området enligt redovisning av utförda samråd.

#### **Skyddsområdets avgränsning**

Vattenskyddsområdet för ytvattentäkten Tåsteröds stora vatten är indelat i fyra skyddszoner – vattentäktzon, primär, sekundär och tertiär skyddszon. Skyddsföreskrifterna hänvisar till dessa skyddszoner.

Avgränsningen av området till tillrinningsområdet och indelning av området i zonerna, när det gäller uppskattning av rinntid kompenserat för avrinning på och i mark samt generella skyddsavstånd till sjöar och vattendrag, följer gällande riktlinjer och är väl motiverade i detta fall.

Det fel som angetts i samrådet avseende läget för en bäck är avstämt mot flygfoton från 2006. Läget på fotot överensstämmer med kartan och föranleder därför ingen ändring av zonen.

Efter bedömning bör ett vattendrag som dränerats eller kulverterats kunna hanteras som ett öppet vattendrag när det gäller avgränsning av zoner, eftersom en förorening snabbt kan transporteras även i sådant system. Det blir en fråga vid prövning enligt föreskrifterna att i detalj studera hur en verksamhet kan bedrivas utan att riskera att skyddet för vattentäkten inte uppnås.

Karta över området finns digitalt och kommer att finnas på kartor vid Lantmäteriet, Länsstyrelsen och kommunerna med flera där det aktuella området kan zoomas in för bedömning av ärenden inom de respektive zonerna. Med beslutet och i länets författningssamling bifogas en karta, vilken för områden av denna storlek främst ger en översikt av det skyddade området.

### **Säkerställande av skyddet**

Ett säkerställt skydd inom hela vattenskyddsområdet, och därmed även inom den tertiära skyddsزونen, syftar till att reglera sådana verksamheter som långsiktigt kan ha en negativ påverkan på vattentäkten. Även om det inom tertiär skyddszon inte finns några särskilda skyddsbestämmelser så är det viktigt att närheten till vattentäkten tas i beaktande t.ex. vid

- Detaljplaneläggning där särskilt dagvattenhanteringen bör utformas med hänsyn till närheten till vattentäkten. Här är det viktigt att beakta att dagvattensystem snabbt transporterar föroreningar direkt ut i vattendrag som mynnar i vattentäkten.
- Det är även rimligt att ställa höga krav på utformning av beredskapsplaner vid industriell verksamhet inom tertiär skyddszon så att spill och läckage snabbt saneras och åtgärdas samt rapporteras till vattentäktens huvudman om det bedöms nödvändigt.
- Utformning av rutiner för Räddningstjänsten så att det är klarlagt vilka områden som kan vara känsliga med avseende på utsläpp av släckvatten, vilka områden som kan behöva vallas in och saneras snabbt vid olycka m.m.
- Inom hela vattenskyddsområdet är det viktigt att ställa krav på hög skyddsnivå med avseende på smittskyddet vid bedömning av nya enskilda avloppslösningar.

Det är vidare viktigt att tänka på att rinntiden från väldränerade täckdikade markområden inom tertiär skyddszon kan vara betydligt snabbare än väntat. Vid bedömning av verksamheter såsom spridning av bekämpningsmedel eller gödselmedel bör detta vägas in i kommunens prövning av verksamheten som helhet.

### **Skyddsföreskrifterna**

Reglering enligt föreskrifter motiveras av resultat från riskinventering och riskanalys. Länsstyrelsen anser att skyddsföreskrifterna i dess nuvarande form är väl motiverade och utgör en god avvägning mellan sakägarnas intressen och skyddsbehovet av vattentäkten. Tillägg till föreskriften har gjorts efter remissförslaget, se nedan.

### **Befintliga verksamheter**

Den som vidtar en åtgärd eller bedriver en verksamhet har alltid en skyldighet att vidta erforderliga försiktighetsmått för att förhindra skada eller olägenhet för människors hälsa eller på miljön enligt de allmänna hänsynsreglerna i miljöbalken. Vilka försiktighetsmått som är nödvändiga och skäligen att vidta vid befintlig verksamhet får avgöras från fall till fall i samråd med

tillsynsmyndigheten. I vissa fall kan åtgärder komma att bli både omfattande och kostsamma. I dessa lägen är det rimligt att tillsynsmyndigheten och verksamhetsutövaren gör upp en tidsplan för genomförandet av åtgärderna i samråd med vattentäktens huvudman.

### **Tillstånd**

Vissa verksamheter har belagts med tillståndsplikt. Detta innebär att i normalfallet ska tillstånd medges vid ansökan, och att verksamheten då kan regleras utifrån lämpliga villkor. Som förutsättning för tillstånd gäller att det kan visas att verksamheten kan utföras och drivas utan risk för skada för yt- eller grundvattenförekomsten. I undantagsfall då exempelvis platsen är olämplig kan tillståndsansökan avslås.

### **Föreskrifter som särskilt bör kommenteras**

Motivering till förändringar nedan avses i förhållande till tidigare utsänt förslag till föreskrifter som skickats på remiss.

Länsstyrelsen anser att det är viktigt att anmälnings- respektive tillståndsprövningar handläggs på ett likvärdigt sätt i de olika kommunerna och att tillstånd, där det är möjligt, medges för en längre period för att minimera det administrativa arbetet för alla inblandade.

Föreskriften i 2 § har kompletterats med en reglering av uppställning och återkommande parkering av arbetsfordon. Risker för spill och läckage, exempelvis vid otillåten slangning, är påtaglig och miljökontoret bör tillsammans med verksamhetsutövaren bestämma lämpligt sätt minimera riskerna genom val av uppställningsplats och tid, metoder för invallning och adsorption av spill samt eventuell tillsyn.

Föreskriften i 2 § har ändrats för sekundär zon så att fordonstvätt kräver tillstånd, vilket kan förenas med villkor, för att möjliggöra framförallt tvätt av lantbruksmaskiner inom de berörda fastigheterna.

Föreskriften i 3 § primär zon har ändrats till att enbart omfatta yrkesmässig hantering.

Föreskriften i 4 § har kompletterats med en reglering avseende spridning av slam och urin.

Föreskriften i 4 § har enbart en reglering avseende spridning av växtnäring inom skogsbruket då den reglering som sker inom jordbruket anses tillräcklig för detta område som utpekat känsligt område enligt SJVFS 2010:55, se dock kommentar i beslutet under "Vattenkvalitet och vattenbehandling".

Föreskriften i 5 § avseende upplag av skogsprodukter har ändrats för sekundär skyddszon till anmälningsplikt.

Rubriken på föreskriften i 10 § har ändrats för tydlighets skull. "Övrigt" har ersatts med "Kalkning och annan behandling av mark och vatten" respektive "Skogsbruk" i två separata föreskrifter.

Föreskriften i 11 § skogsbruk har en ändrad formulering som innebär att avverkning ska anmälas till kommunens nämnd för miljöfrågor. Skogsbruksåtgärder som kan medföra ett ökat näringsläckage till vatten samt dess kringverksamheter såsom hantering av petroleumprodukter, hantering av bekämpningsmedel m.m. utgör miljöfarlig verksamhet i miljöbalkens mening. En kommun kan därför utöva - och ta ut avgift för - tillsyn över sådana åtgärder, trots att tillsyn över skogsbruket också utövas av Skogsstyrelsen enligt skogsvårdslagen. Vid en anmälan enligt dessa föreskrifter är avsikten att kommunens miljökontor ska bedöma miljöskyddsaspekter vid avverkningar, det vill säga andra frågeställningar än de som Skogsstyrelsen normalt lägger vikt vid. Sådant som är viktigt att bedöma vid en anmälan är t.ex.

- lagring , tankning och ev. annan hantering av drivmedel
- krav på beredskap och kommunikation med berörda i händelse av olycka
- vikten av att undvika körskador som leder partiklar om humus direkt ut i öppna vattendrag
- uppläggning av timmer
- återplantering med bekämpningsmedelsbehandlade plantor

Föreskriften omfattar även de avverkningar (< 0,49 ha) som inte normalt anmäls till Skogsstyrelsen. Länsstyrelsen vill här påpeka vikten av att dessa ärenden hanteras i samarbete med Skogsstyrelsen och att rutiner upprättas mellan myndigheterna.

Föreskrifter avseende fordonstvätt, användning av motordrivna fordon på sjö, vattendrag eller isbelagd sjö är ordningsföreskrifter och riktar sig även till allmänheten. För att säkra vattenförsörjningen på lång sikt och då vattentäkten bedöms mycket sårbar anser Länsstyrelsen att restriktionsnivån är motiverad. Dessa verksamheter förekommer inte alls eller i mycket begränsad omfattning idag och Länsstyrelsen anser att restriktionerna därför inte påtagligt påverkar allmänhetens tillgång till området.

## UPPLYSNINGAR

Beslutet gäller i enlighet med 7 kap 22 och 30 §§ miljöbalken även om det överklagas.

Beslutet kungörs genom Länsstyrelsens försorg i ortspressen inom 10 dagar från det att beslutet är fattat.

De föreslagna föreskrifterna riktar sig mot åtgärder som kan antas förorena vattentäkten. Fastighetsägare och innehavare av särskild rätt till fastighet kan ha rätt till ersättning om föreskrift för vattenskyddsområde innebär att pågående markanvändning avsevärt försvåras. Detsamma gäller om mark tas i anspråk. Talan om ersättning eller inlösen förs i miljödomstolen enligt 31 kap miljöbalken.

Tillsyn inom vattenskyddsområdet överlämnas i särskilt beslut till den kommunala nämnden för miljöfrågor i Munkedals, Sotenäs respektive Tanums kommun.

För uppsättande av skyltar för utmärkning av vattenskyddsområde, inom ett avstånd av 50 meter från vägområde, krävs enligt 46 § väglagen länsstyrelsens tillstånd.

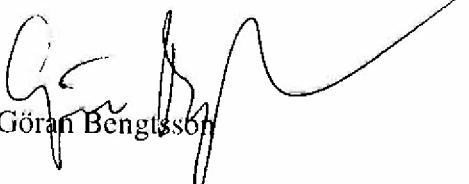
Ny lagstiftning eller bestämmelser enligt förordningar, som fastställts efter beslutsdatum och som utökar skyldigheterna inom här aktuellt skyddsområde, gäller utöver här meddelade föreskrifter.

Överträdelse av skyddsföreskrifter kan medföra straffansvar enligt 29 kap 2 eller 2 a §§ miljöbalken (1998:808).

#### **Hur man överklagar**

Detta beslut kan överklagas till Regeringen, se formulär O4:1, bilaga 2.

Beslut i detta ärende har fattats av Länsöverdirektör Göran Bengtsson med Ann Rane, vattenvårdsenheten som föredragande. I den slutliga handläggningen av beslutet har även Margaretha Berg, rättsenheten deltagit.

  
Göran Bengtsson

  
Ann Rane

#### Bilaga

1. Karta över vattenskyddsområdet
2. Besvärshänvisning, O4:1

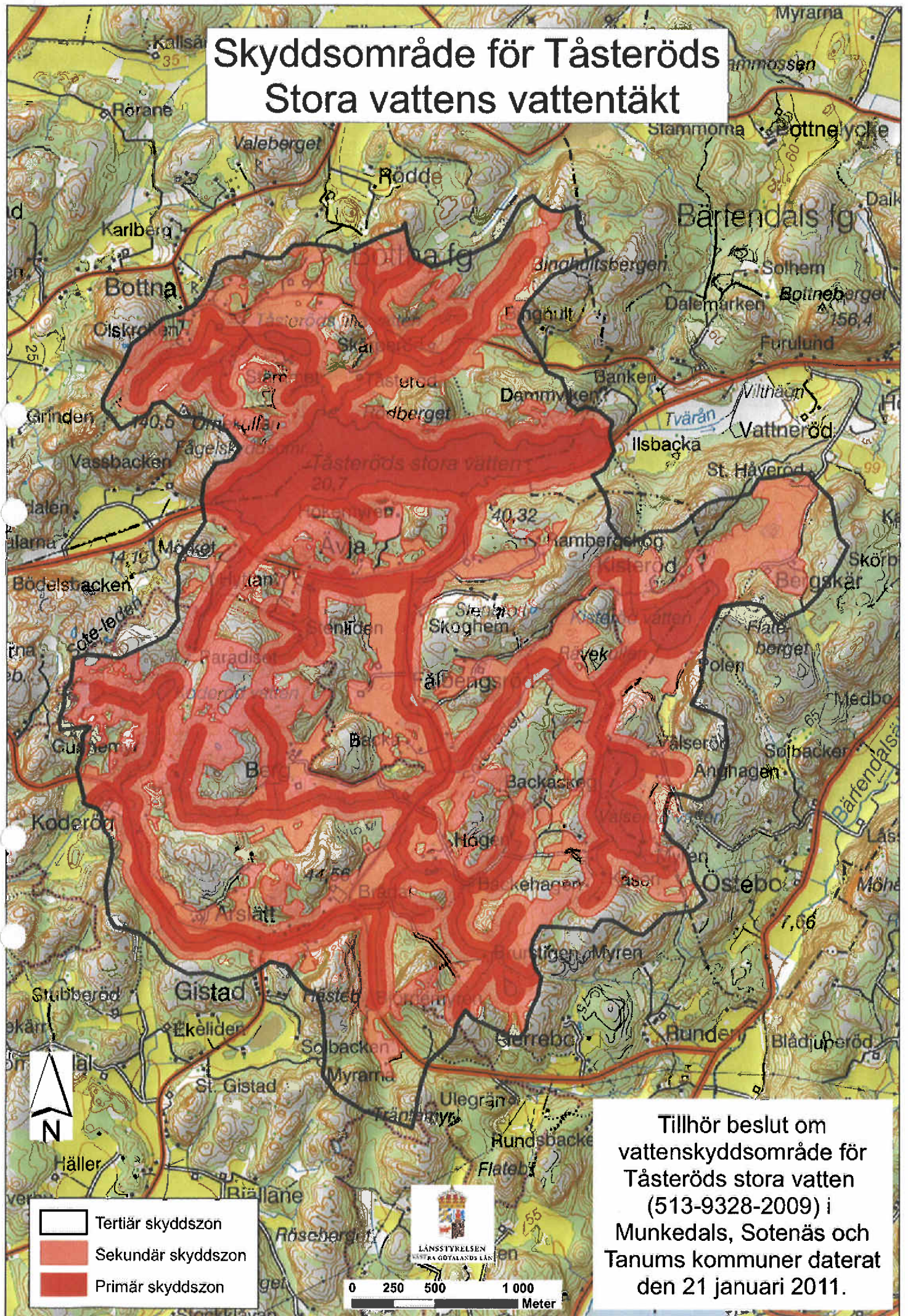
#### Kopia till

Akten  
Register vattenskyddsområde  
Margaretha Berg  
Björn Sjöberg  
Miljö- och byggnämnden Sotenäs kommun  
Miljö- och byggnämnden Munkedals kommun  
Miljö- och byggnadsnämnden Tanums kommun  
Naturvårdsverket (Clas Magnusson)

Lantmäterimyndigheten i Västra Götalands län  
Räddningstjänsten för Sotenäs kommun  
Räddningstjänsten för Munkedals kommun  
Räddningstjänsten för Tanums kommun  
Sveriges Geologiska Undersökning  
Skogsstyrelsen  
Vägverket  
Sakägare enligt särskild förteckning



# Skyddsområde för Tåsteröds Stora vattens vattentäkt



Tillhör beslut om vattenskyddsområde för Tåsteröds stora vatten (513-9328-2009) i Munkedals, Sotenäs och Tanums kommuner daterat den 21 januari 2011.

